

VET AND COW

VOTRE NEWSLETTER RURALE

LES ACTUALITÉS DE VOTRE CLINIQUE



Après 3.5 ans à naviguer dans la campagne Fougèraise pour venir soigner vos vaches et troupeaux, il est venu pour moi le moment de retourner travailler un peu plus près de mes terres d'origine à l'ouest.

Merci à toute la clientèle des Marches de Bretagne pour votre confiance, ça a été un plaisir de travailler avec vous et vos animaux.

Bonne continuation à toutes et à tous, à bientôt!

Florian




L'HIVER EST LA, PRENEZ VOS PRÉCAUTIONS !

L'hiver est installé depuis quelques semaines, la plupart des animaux sont rentrés du pâturage et des problèmes sanitaires peuvent apparaître, augmenter, s'amplifier. Il ne va pas forcément être possible de les éviter totalement mais, par quelques mesures simples, il sera possible de les maîtriser:

- **Qualité du lait: mammites**
- **Santé des veaux: Diarrhée, pneumonie**
- **Maîtrise du parasitisme**
- **Ambiance du bâtiment**

1 - QUALITE DU LAIT

Le bon réflexe en cas de mammite = prélèvement!

- 
- Utilisation d'un pot stérile sans conservateur et port de gants
 - Nettoyage du trayon puis désinfection du bout du trayon avec une lingette désinfectante
 - quelques giclées suffisent, inutile de remplir le pot!



L'hiver le risque de mammites d'environnement augmente fortement !

Les mammites sont provoquées par des bactéries qui contaminent les mamelles essentiellement par 2 voies : l'environnement (mammites dites d'environnement) et lors de la traite (mammites dites contagieuses).

En fonction du type de bactérie, il existe une voie prépondérante de contamination.

L'analyse bactériologique a plusieurs atouts: **identification** du germe en cause, **compréhension** du réservoir de contamination et mise en place d'un **traitement adapté** ou ajustement du traitement en cours.

- Pour réduire le risque de survenue des mammites d'environnement, il est possible d'agir sur 2 axes complémentaires :
 - **L'hygiène de traite** : utilisation d'un post-trempe à effet barrière (votre vétérinaire peut vous conseiller dans le choix du produit le plus adapté) et blocage des vaches au cornadis pendant 30 minutes après la traite.
 - **L'hygiène des animaux et de leur environnement** :
 - Aire paillée: paillage suffisant (1 à 1,2Kg/m² en entretien et le double après curage), surveillance de la température de l'aire paillée (curage si température > 35°C à 10cm de profondeur)
 - Note de propreté des vaches la meilleure possible

Un peu de calcul...

Pour une stabulation de 60 vaches produisant 9 000L de lait, il faut...

- 9m² par vache de surface de couchage
- 540m² de surface totale de couchage
- 1 tonne de paille après curage correspondant à 2 bigs ou 3 roundballers!

2 - SANTÉ DES VEAUX

On ne lâche rien en vaccination! En plus, en hiver, d'autres précautions sont à prendre :

- **Du colostrum**, le plus tôt possible après la naissance (dans les 6 premières heures), de qualité (plus de 23% de brix) et en quantité suffisante (minimum 3L, voire 4L en sondage).
 - Privilégiez le colostrum de sa mère s'il est de bonne qualité
 - Utilisez une banque de colostrum si nécessaire
- **Attention au froid!**
 - Réchauffez l'environnement des veaux les plus fragiles (jeunes ou malades) en utilisant des lampes chauffantes ou des manteaux par exemple,
 - Aménagez des zones de confort dans les cases collectives
 - Apportez leur suffisamment de lait pour répondre à leurs différents besoins (croissance, maintien de la température corporelle)
 - Veau dès 15 jours: 2 repas de 4L de lait entier (moins si TB > 40) ou 1Kg de poudre de lait (avec PLE) en deux repas.
 - Passage éventuel à 1 repas pas avant 3-4 semaines
 - Paillez abondamment lors du premier paillage des cases ou des niches (cela peut aller jusqu'à 10Kg par m², équivalent à une niche remplie au 2/3 avant d'introduire le veau!).

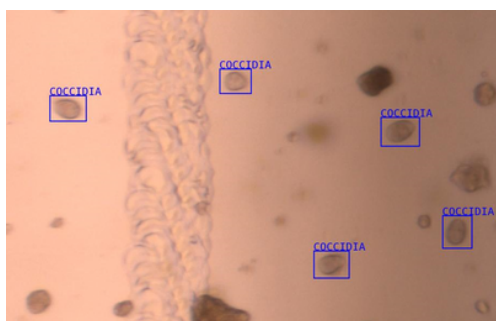


Aménagement de zone de confort: planche surplombant la case collective maintenue par des cables



Le sondage des veaux, ça vous tente? Flashez le QR code ci dessus pour avoir accès à une démonstration:

Votre vétérinaire peut vous aider par certaines mesures à valider votre plan allaitement (bêta-OH avant sevrage, pesée ou mensuration des veaux au ruban, dosage des protéines totales sur des veaux de 2 à 6 jours d'âge pour évaluer la prise colostrale...)



3 - PARASITISME

Le parasitisme encore et toujours... Ce n'est pas parce que les animaux ne sont plus à l'extérieur qu'ils ne sont pas exposés au parasitisme. Il existe aussi des parasites d'intérieur... Par exemple la **coccidiose** ou les **strongyloïdes** qui concernent essentiellement les veaux. Pour gérer ce risque, deux attitudes:

- **En cas de suspicion clinique** (diarrhées, amaigrissement, mauvais poil, retard de croissance...) faire un **prélèvement** pour identifier le parasite responsable et mettre en place une prévention. Prélevez 5 veaux sur le lot en sélectionnant de préférence ceux qui n'ont pas la diarrhée.
- **Identifier les principaux facteurs de risque** (alimentation, environnement...) favorisant l'expression de ces parasites. **Nous pouvons vous y aider!**

Le saviez vous? Même s'il s'agit d'un parasite "d'extérieur", c'est aussi le meilleur moment pour rechercher le **paramphistome** à partir de prélèvements de selles.